


Повышение компетенций учителей русского языка и литературы на основе диагностики их профессиональных дефицитов (из опыта Рязанской области)



Лагунова Людмила Викторовна, кандидат педагогических наук, доцент кафедры ТиМСГО

ОГБУ ДПО «РИРО»

Конференция «Актуальные проблемы преподавания учебных предметов предметных областей «Русский язык и литература» и «Иностранные языки»»

16 декабря 2020 года

«... обеспечить формирование национальной системы учительского роста, направленной на установление для педагогических работников уровней владения профессиональными компетенциями, подтверждаемыми результатами аттестации, а также на учёт мнения выпускников общеобразовательных организаций ...»

(Поручение Президента Российской Федерации по итогам заседания Государственного совета от 23.12.2015)

ОБЕСПЕЧЕНИЕ ФОРМИРОВАНИЯ НАЦИОНАЛЬНОЙ СИСТЕМЫ УЧИТЕЛЬСКОГО РОСТА

Обеспечение формирования Национальной системы учительского роста (НСУР) требует установления для педагогических работников **уровней владения профессиональными компетенциями, подтверждаемыми результатами аттестации**

Определение набора профессиональных компетенций

Оценка уровня владения педагогом профессиональными компетенциями

Подходы к организации процедуры аттестации – одному из инструментов констатации учительского роста

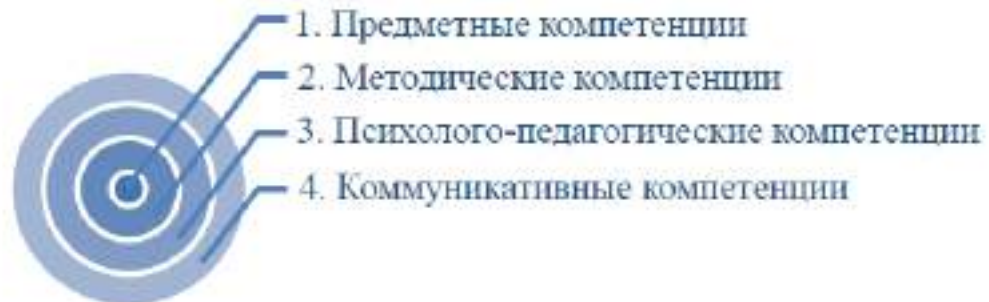
**Требования ФГОС
общего образования**

**Требования
профессионального
стандарта педагога**



**Приказ Министерства образования и науки Российской Федерации
от 26 июля 2017 года № 703**

**«Об утверждении плана мероприятий («дорожной карты») Министерства
образования и науки Российской Федерации по формированию и введению
национальной системы учительского роста» (пункт 2)**



Компетенция

понимается как **способность совершения профессиональных действий** (в соответствии с требованиями профессионального стандарта педагога) на основе профессиональных знаний, умений и профессиональных суждений.

Компетенции проявляются
в выполнении профессиональных действий
в рамках различных профессиональных задач.

Проекты комплектов **ЕДИНЫХ ФЕДЕРАЛЬНЫХ**
ОЦЕНОЧНЫХ МАТЕРИАЛОВ разработаны в соответствии с требованиями профессионального стандарта педагога и федеральных государственных образовательных стандартов общего образования.

Подходы к созданию единой национальной системы оценивания

Анализ лучшего российского и зарубежного опыта в осуществлении **процедуры** аттестации на соответствие занимаемой должности и установления квалификационной категории показывает, что наиболее успешными являются системы аттестации проектирующие оценивание учителей как композитную систему, использующую **разные инструменты** по **разным уровням** и разным задачам внутри дифференцированной, но **единой национальной системы оценивания**



Единый методологический подход к построению и реализации новой модели аттестации на основе использования единых федеральных оценочных материалов (ЕФОМ)



Оценка психолого-педагогических компетенций:

1. Оценка индивидуализации обучения
2. Оценка формирования универсальных учебных действий обучающихся

Оценка коммуникативных компетенций:

1. Оценка воспитательных аспектов педагогической деятельности
2. Оценка создания мотивирующей образовательной среды

Модель аттестации включает

- **независимую** оценку квалификации педагога на основе использования **ЕФОМ** (единых федеральных оценочных материалов);
- **анализ** контекстуализированных условий профессиональной деятельности (справка работодателя);
- **анализ** образовательных результатов деятельности учителя;
- **учет мнения выпускников** общеобразовательных организаций.

Структура аттестации



Анализ выполнения заданий всероссийских проверочных работ как методический инструмент повышения предметных образовательных результатов

Признаки недостоверности результатов образовательной организации.

Формула расчета доверительного интервала:

$$\left[\bar{X} - t_a * \frac{S}{\sqrt{n}}; \bar{X} + t_a * \frac{S}{\sqrt{n}} \right]$$

$t_a=1.96$ (на уровне достоверности 95%)

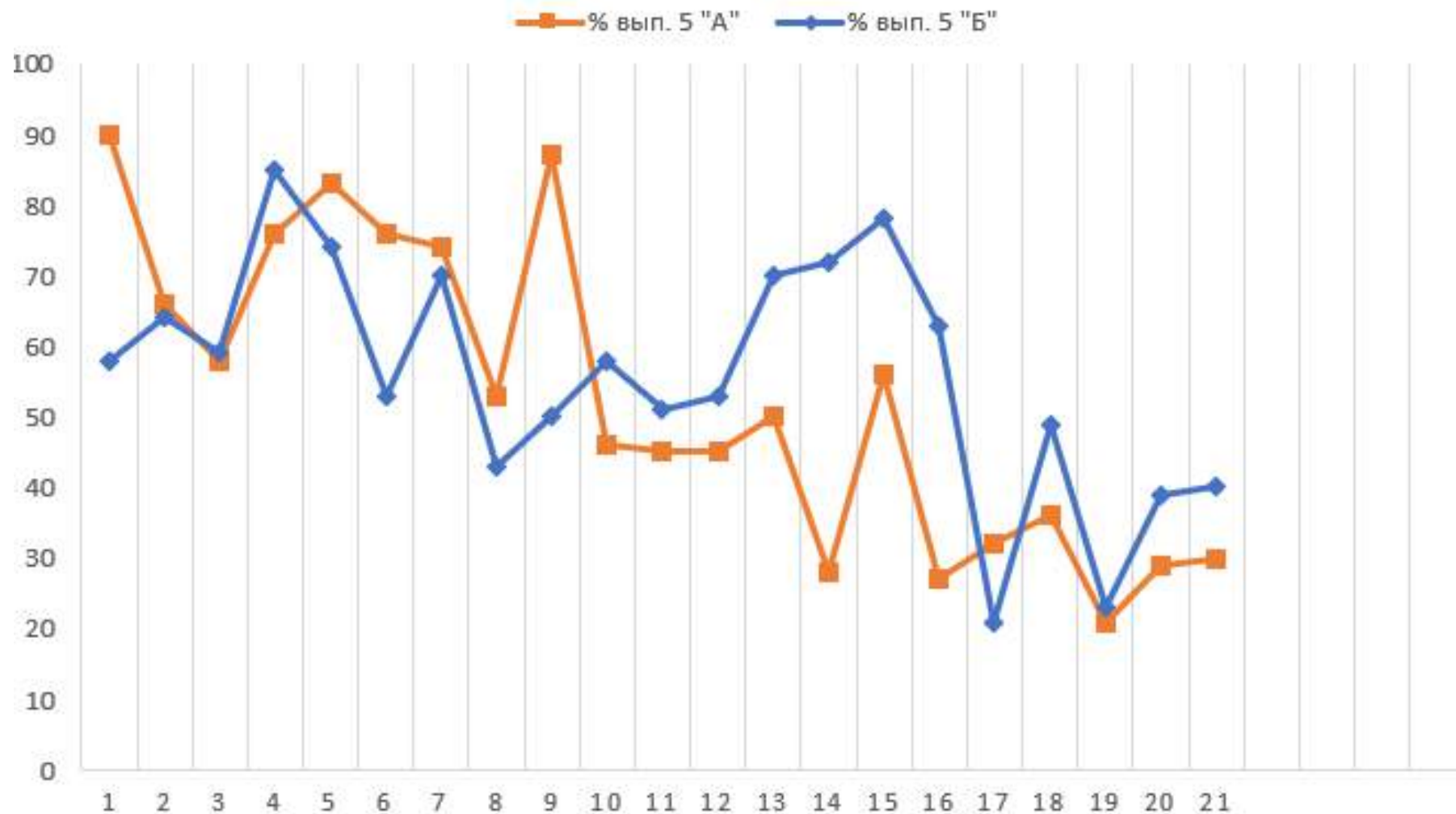
n – количество участников в регионе

$\bar{X} = \frac{\sum_{i=1}^n X_i}{n}$ - выборочное среднее итогового балла, X_i – балл i -го

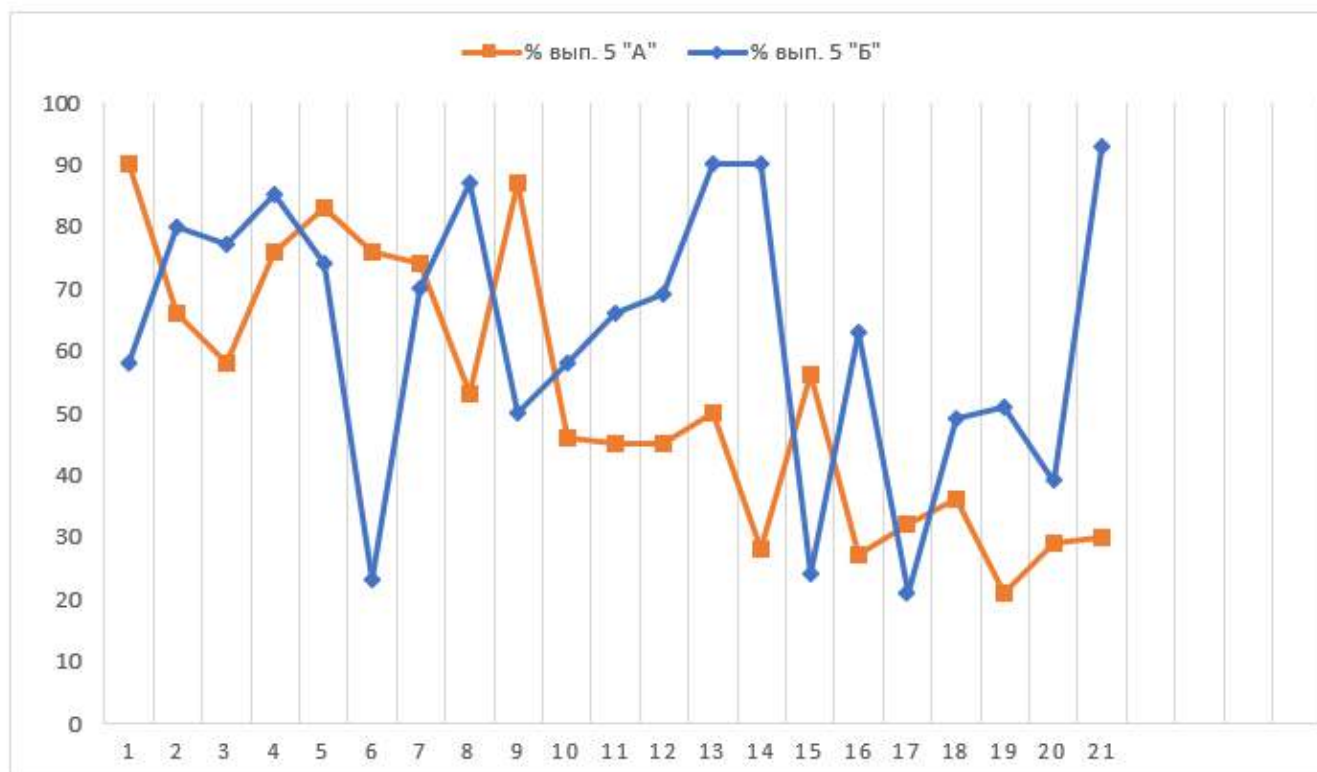
участника

$S = \sqrt{\frac{\sum_{i=1}^n (X_i - \bar{X})^2}{n-1}}$ – выборочное стандартное отклонение балла по региону

Без признаков недоверности:

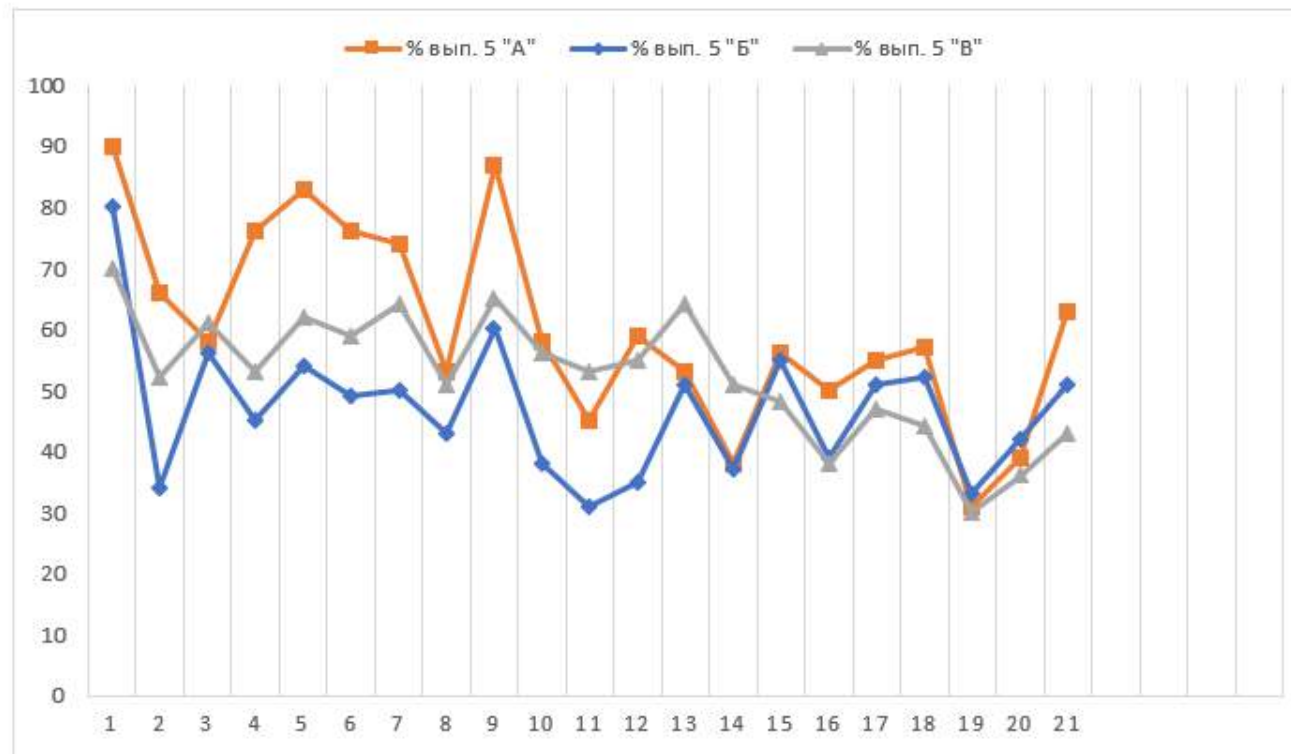


С признаками недоверности:



Определение качества подготовки класса

При выполнении $2/3$ заданий на 50% и более уровень качества подготовки считается средним. Более $2/3$ заданий – уровень качества подготовки считается высоким, менее $2/3$ – низким.



Выявление несформированных и слабо сформированных умений у учащихся



В данном случае необходимо выписать задания 11, 14, 19, 20.

Спасибо за внимание!



**ОБЛАСТНОЕ ГОСУДАРСТВЕННОЕ БЮДЖЕТНОЕ УЧРЕЖДЕНИЕ
ДОПОЛНИТЕЛЬНОГО ПРОФЕССИОНАЛЬНОГО
ОБРАЗОВАНИЯ**

«РЯЗАНСКИЙ ИНСТИТУТ РАЗВИТИЯ ОБРАЗОВАНИЯ»

**Кафедра теории и методики социально-гуманитарного
образования (ТиМСГО)**

Кабинет 241

Телефон: (4912) 95-59-25, (4912) 44-49-02, доб. 1-59

email: ktmsgo@mail.ru